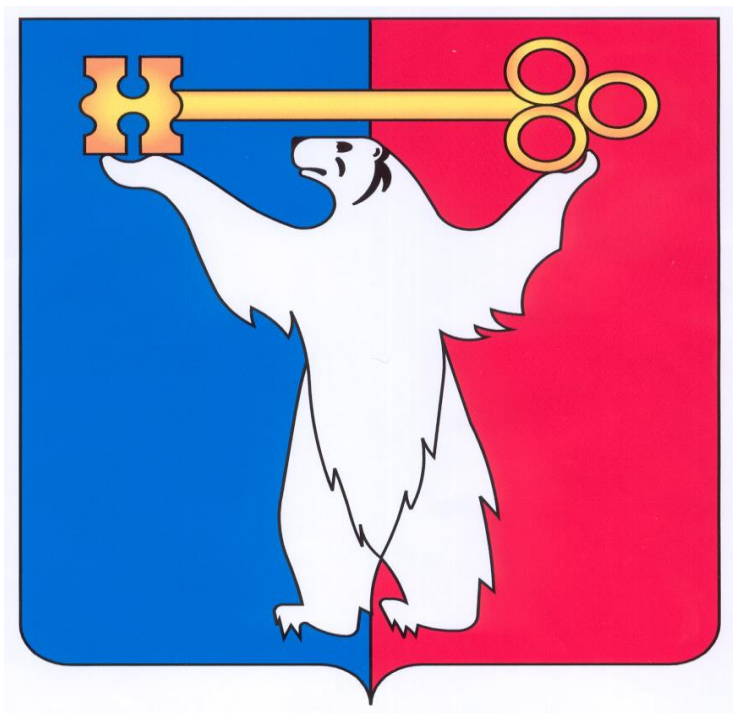


**РОССИЙСКАЯ ФЕДЕРАЦИЯ**  
**Красноярский край**  
**Администрация города Норильска**  
**УПРАВЛЕНИЕ ЭКОНОМИКИ**

\*\*\*\*\*

**Основные**  
**социально-экономические**  
**и**  
**финансовые показатели**  
**муниципального образования**  
**город Норильск**  
**на 01.02.2024 года**



Демография<sup>1)</sup>

ежеквартальная информация, чел.

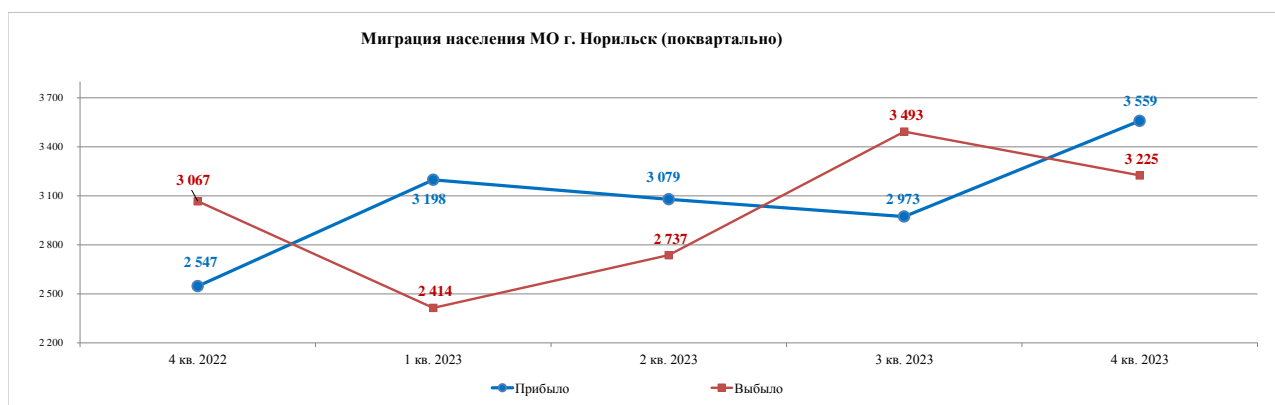
Наименование показателя	МО город Норильск			Таймырский Долгано-Ненецкий муниципальный район
	На 01.01.23 г.	На 01.01.24 г.	Отклонение 01.01.24 г./01.01.23 г., +, -	На 01.01.24 г.
Постоянное население - всего	175 466	177 427 <sup>1)</sup>	1 961	29 609
Прибыло нарастающим итогом с начала года	11 089	12 809 <sup>1)</sup>	1 720	1 411
Выбыло нарастающим итогом с начала года	12 262	11 869 <sup>1)</sup>	-393	1 736
Миграционный прирост населения нарастающим итогом с начала года	-1 173	940	2 113	-325

1) По данным Красноярскстата

Наименование показателя	МО город Норильск			Таймырский Долгано-Ненецкий муниципальный район <sup>1)</sup>
	На 01.02.23 г. <sup>2)</sup>	На 01.01.24 г.	На 01.02.24 г. <sup>2)</sup>	На 01.01.24 г.
Родилось нарастающим итогом с начала года	240	1 833 <sup>1)</sup>	131	371
Умерло нарастающим итогом с начала года	166	953 <sup>1)</sup>	87	324
Естественный прирост населения нарастающим итогом с начала года	74	880 <sup>1)</sup>	44	47
Количество браков, ед. нарастающим итогом с начала года	191	1 511	92	201
Количество разводов, ед. нарастающим итогом с начала года	158	1 291	103	166

1) Предварительные данные Красноярскстата

2) По данным территориального отдела Агентства записи актов гражданского состояния



**Сведения о численности работающих на территории Норильска**

ежеквартальная информация  
чел.

Наименование показателя	2022	2023	Отклонение 2023 / 2022 год	
			+, -	%
<b>Среднесписочная численность работников крупных и средних организаций города<sup>1)</sup>, из них:</b>	<b>83 730</b>	<b>85 188</b>	<b>1 458</b>	<b>101,7</b>
Добыча полезных ископаемых	11 968	12 450	482	104,0
Обрабатывающие производства	20 292	20 497	205	101,0
Обеспечение электрической энергией, газом и паром; кондиционирование воздуха	2 966	2 968	2	100,1
Водоснабжение; водоотведение, организация сбора и утилизации отходов, деятельность по ликвидации загрязнений	*	*	-	-
Строительство	11 478	12 168	690	106,0
Торговля оптовая и розничная; ремонт автотранспортных средств и мотоциклов	1 676	1 775	99	105,9
Транспортировка и хранение	9 170	9 280	110	101,2
Деятельность гостиниц и предприятий общественного питания	903	807	-96	89,4
Деятельность в области информации и связи	1 422	1 426	4	100,3
Деятельности финансовая и страховая	285	301	16	105,6
Деятельности по операциям с недвижимым имуществом	1 323	1 258	-65	95,1
Деятельность профессиональная, научная и техническая	1 876	2 134	258	113,8
Деятельность административная и сопутствующие дополнительные услуги	2 714	2 896	182	106,7
Государственное управление и обеспечение военной безопасности, социальное обеспечение	3 390	3 326	-64	98,1
Образование	7 025	6 920	-105	98,5
Деятельность в области здравоохранения и социальных услуг	4 956	4 771	-185	96,3
Деятельность в области культуры, спорта, организации досуга и развлечений	1 346	1 242	-104	92,3
Предоставление прочих видов услуг	40	39	-1	97,5
<i>Справочно: ЗФ ПАО "ГМК "Норильский никель"</i>	<i>22 530</i>	<i>23 786</i>	<i>1 256</i>	<i>105,6</i>

1) По данным Красноярскстата

\*Данные не публикуются Красноярскстатом в целях обеспечения конфиденциальности первичных статистических данных, полученных от организаций, в соответствии с Федеральным законом от 29.11.07 № 282-ФЗ (ст.4, п.5; ст.9, п.1)

*Справочно: По итогам 2023 г. среднесписочная численность работников по полному кругу организаций и предприятий составила 101 008 чел (сумма среднесписочной численности работников занятых в крупных и средних организациях - 85 188 чел. и численности работников СМП - 15 820 чел.)*

**Информация о среднесписочной численности работников местного бюджета**

чел.

Наименование показателя	Январь 2023	Декабрь 2023	Январь 2024	Отклонение январь 2024 / январь 2023	
				+, -	%
<b>Работники учреждений, финансируемых из местного бюджета, всего:</b>	<b>8 602</b>	<b>8 729</b>	<b>8 728</b>	<b>126</b>	<b>101,5</b>
Администрация города Норильска, Аппараты управлений Администрации города Норильска	574	570	565	-9	98,4
Структурные подразделения (без аппаратов):					
- Управление по делам культуры и искусства	289	294	292	3	101,0
- Управление по спорту	594	571	579	-15	97,5
- Управление общего и дошкольного образования	5 945	6 089	6 088	143	102,4
Прочие:	1 200	1 205	1 204	4	100,4

**Численность пенсионеров состоящих на учете в Управлении Пенсионного фонда в г. Норильске<sup>1)</sup>**

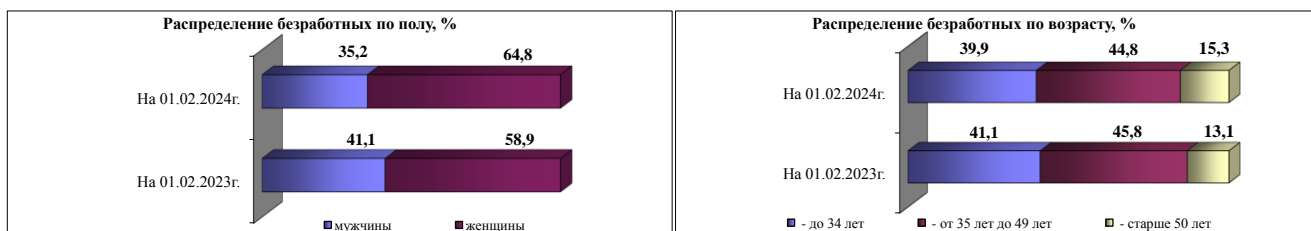
чел

Наименование показателя	На 01.02.2023	На 01.01.2024	На 01.02.2024	Отклонение 01.02.24 г. / 01.02.23 г.	
				+, -	%
<b>Численность пенсионеров всего, в т.ч.:</b>	<b>51 069</b>	<b>50 873</b>	<b>50 822</b>	<b>-247,0</b>	<b>99,5</b>
работавшие	19 046	18 839	18 914	-132,0	99,3
неработавшие	32 023	32 034	31 908	-115,0	99,6
<b>из них:</b>					
<b>по возрасту всего, в т.ч.:</b>	<b>43 070</b>	<b>42 729</b>	<b>42 686</b>	<b>-384,0</b>	<b>99,1</b>
работавшие	17 802	17 488	17 558	-244,0	98,6
неработавшие	25 268	25 241	25 128	-140,0	99,4
<b>по инвалидности всего, в т.ч.:</b>	<b>1 844</b>	<b>1 964</b>	<b>1 962</b>	<b>118,0</b>	<b>106,4</b>
работавшие	714	762	765	51,0	107,1
неработавшие	1 130	1 202	1 197	67,0	-105,9
<b>пенсии по государственному пенсионному обеспечению (военнослужащие, гос. служащие, пострадавшие в результате радиационных или технологических катастроф, социальные пенсии), всего</b>	<b>4 656</b>	<b>4 704</b>	<b>4 699</b>	<b>43,0</b>	<b>100,9</b>
<b>по случаю потери кормильца (грудовые)</b>	<b>1 499</b>	<b>1 476</b>	<b>1 475</b>	<b>-24,0</b>	<b>98,4</b>

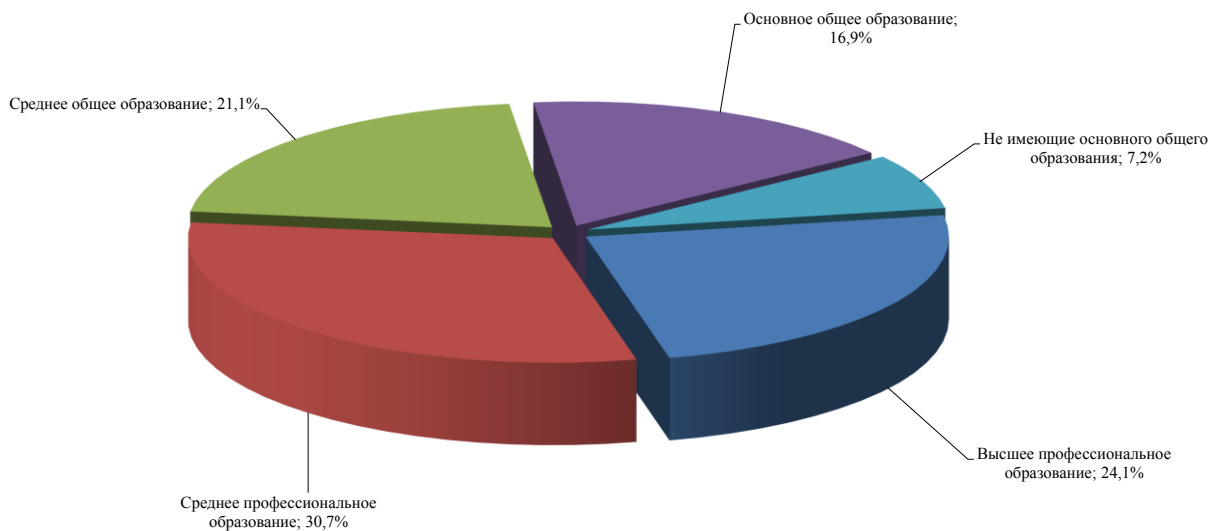
1) В связи с созданием с 01.10.2019 г. на базе УПРФ в городе Норильске межрайонного отделения, показатель представлен с учетом получателей пенсий, зарегистрированных на территории Таймырского Долгано-Ненецкого муниципального района.

## З а н я т о с т ь

Наименование показателя	Ед. изм.	МО город Норильск				Таймырский Долгано-Ненецкий муницип. Район	Красноярский край
		На 01.02.23 г.	На 01.01.24 г.	На 01.02.24 г.	Отклонение 01.02.24 / 01.02.23, +, -	На 01.10.23 г.	На 01.02.24 г.
Зарегистрировано в центре занятости в качестве ищущих работу из них: присвоен статус безработного	чел.	372	383	416	44	87	11 400
	чел.	190	292	261	71	-	9 000
<b>Уровень безработицы</b>	%	0,2	0,2	0,2	0,0	0,5	0,6
Заявленная потребность предприятиями и организациями в работниках	вакансий	6 939	4 996	4 636	-2 303	-	48 000
Нагрузка незанятого населения на одну заявленную вакансию	чел.	0,05	0,08	0,09	0,04	0,1	0,2



**Распределение безработных по уровню образования на 01.02.2024г.**

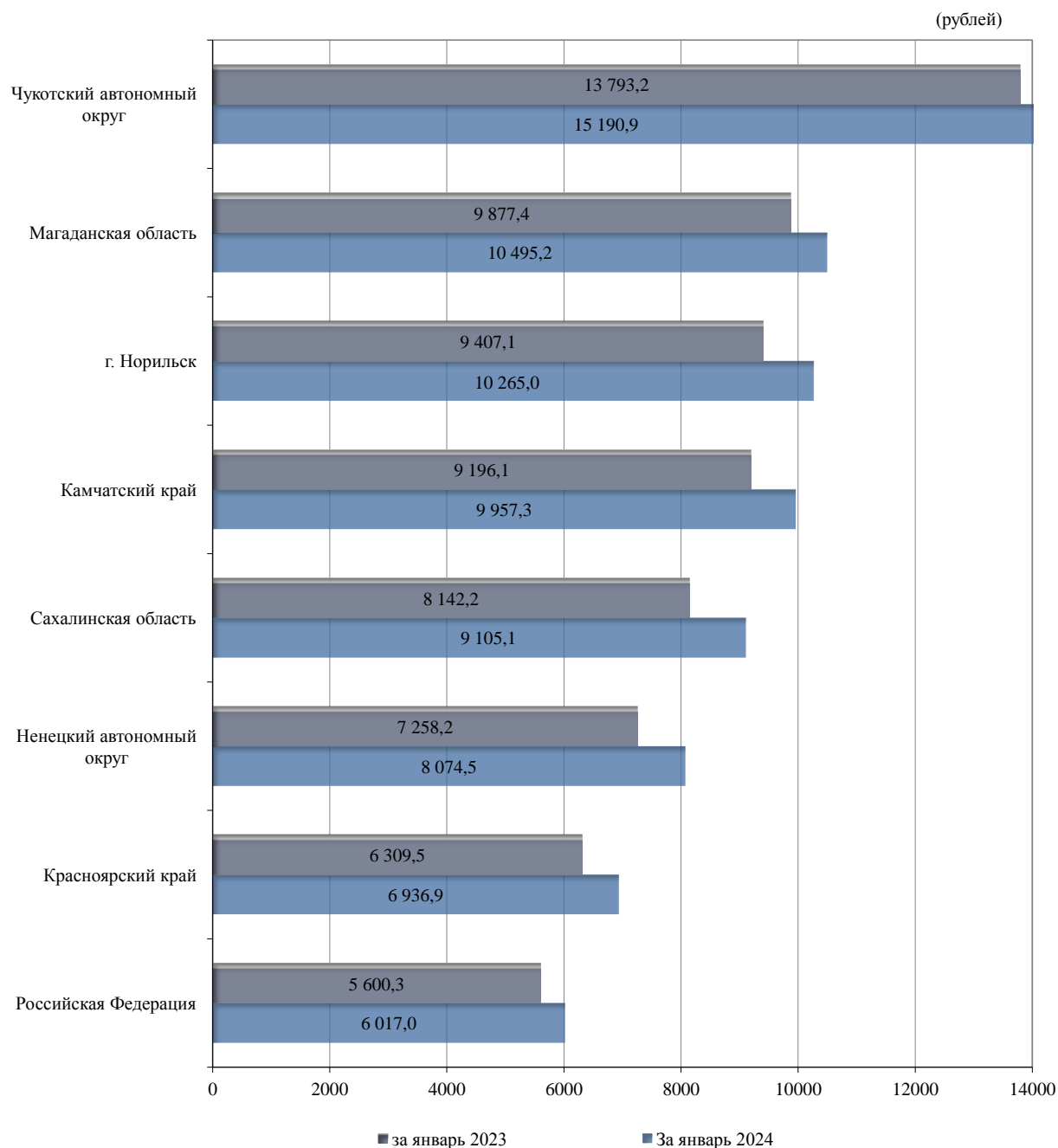


### Стоимость минимального набора продуктов питания<sup>1)</sup>

	МО г. Норильск			Красноярский край			Россия		
	рублей	к предыдущему месяцу, %	к декабрю 2023 г., %	рублей	к предыдущему месяцу, %	к декабрю 2023 г., %	рублей	к предыдущему месяцу, %	к декабрю 2023 г., %
декабрь	10 040,8	100,0	106,5	6 840,2	102,0	107,7	5 890,6	101,5	105,9
<b>2024</b>									
январь	10 265,0	102,2	102,2	6 936,9	101,4	101,4	6 017,0	102,1	102,1

1) По данным Росстата

### Стоимость минимального набора продуктов питания



**Динамика потребительских цен**

Наименование показателя	Ед.изм.	Норильск			Дудинка
		На 01.02.23 г.	На 01.02.24 г.	Темп роста, %	На 01.02.24 г.
<b>Средняя цена продуктов питания:<sup>1)</sup></b>					
Мука пшеничная (в/с)	руб/кг	86,6	85,6	98,8	83,2
Хлеб пшеничный из муки 1 сорта	руб/кг	171,7	176,7	102,9	166,0
Хлеб ржано-пшеничный	руб/кг	128,4	137,4	107,0	173,0
Макаронные изделия	руб/кг	179,7	178,3	99,2	165,2
Крупа рис	руб/кг	201,5	222,2	110,3	220,8
Крупа гречневая	руб/кг	239,3	189,1	79,0	174,0
Картофель	руб/кг	65,0	72,0	110,8	82,4
Капуста белокочанная	руб/кг	84,5	99,8	118,1	97,8
Лук репчатый	руб/кг	76,8	90,3	117,6	80,8
Морковь	руб/кг	112,0	117,8	105,2	97,8
Огурцы свежие	руб/кг	741,6	903,0	121,8	828,3
Помидоры свежие	руб/кг	539,0	583,4	108,2	495,6
Яблоки свежие	руб/кг	271,0	280,8	103,6	245,6
Бананы свежие	руб/кг	261,5	304,8	116,6	285,8
Апельсины свежие	руб/кг	297,3	402,3	135,3	328,0
Говядина б/к	руб/кг	752,1	821,3	109,2	953,2
Говядина н/к	руб/кг	547,5	557,0	101,7	624,5
Свинина н/к	руб/кг	354,6	426,2	120,2	592,7
Свинина б/к	руб/кг	442,1	521,9	118,1	633,3
Куры тушками	руб/кг	306,1	346,4	113,2	397,9
Яйцо куриное	1 дес.	107,0	174,2	162,8	195,5
Молоко 2,5-3,2%	л.	139,5	151,3	108,5	157,3
Сметана 20 %	кг.	632,5	705,0	111,5	847,5
Сыр твердый	кг.	935,4	879,3	94,0	825,5
Масло животное	кг.	1 199,0	1 336,0	111,4	1 223,1
Масло растительное	кг.	222,1	192,9	86,9	192,9
Сахар-песок	руб/кг	103,3	107,1	103,7	120,1
Соль поваренная пищевая	руб/кг	45,5	47,8	105,1	60,7
<b>Бытовые услуги населению:<sup>1)</sup></b>					
Услуги бань у душевых (в общем зале – 2 часа)	руб.	450,0	450,0	100,0	530,0
Ремонт женской верхней одежды	руб.	1 481,3	1 575,0	106,3	1 800,0
Ремонт мужской верхней одежды	руб.	1 481,3	1 575,0	106,3	1 800,0
Постановка набоек, косячков, рубчиков из всех видов материалов	руб.	712,5	800,0	112,3	600,0
Химическая чистка из тканей с содержанием натуральных, синтетических и искусственных волокон	руб.	1 225,0	1 250,0	102,0	-
Стирка прямого хлопчатобумажного и льняного белья	руб.	250,0	250,0	100,0	-
Изготовление черно-белых фотоснимков для документов	руб.	350,0	450,0	128,6	600,0
Плавательный бассейн, расценка за 1 занятие	руб.	186,1	212,5	114,2	114,2
Стрижка волос простая женская	руб.	942,9	1 050,0	111,4	1 000,0
Стрижка волос простая мужская	руб.	564,3	642,8	113,9	825,0
Ремонт стационарных телевизоров	руб.	5 166,7	5 166,7	100,0	-
<b>Услуги предоставления телеграмм, телефонной связи:<sup>2)</sup></b>					
Абонентская плата за домашний телефон <sup>3)</sup>	руб.	391,0	391,0	100,0	-
Предоставление разговора по автоматической междугородной телефонной связи на расстоянии 601-1200 км в рабочее время (1 мин)	руб.	6,6	6,9	105,0	-
Предоставление разговора по автоматической междугородной телефонной связи на расстоянии 1201-3000 км в рабочее время (1 мин).	руб.	6,6	6,9	105,0	-
Отправка телеграмм по России (15 слов) с учетом тарифного сбора	руб.	144,8	152,4	105,2	-
<b>Тарифы для населения на жилищно-коммунальное хозяйство<sup>4)</sup></b>					
жилищная услуга (средний тариф (с НДС) по всем сериям квартир, включая общежития)	руб./ 1 кв.м. общей площади	61,6	75,4	122,5	-
электроэнергия	руб./кВт-час	2,3	2,3	100,0	-
отопление	руб./Гкал	1 594,4	1 594,4	100,0	-
горячее водоснабжение	руб./куб.м	122,6	122,6	100,0	-
холодное водоснабжение + канализация	руб./куб.м	108,2	108,2	100,0	-
обращение с ТКО	руб./куб.м	1544,2	1 544,2	100,0	-

Наименование показателя	Ед.изм.	Норильск			Дудинка
		На 01.02.23 г.	На 01.02.24 г.	Темп роста, %	На 01.02.24 г.
Стоимость проезда в городском общественном транспорте (автобус) по маршрутам в черте районов: Центральный; Кайеркан; Талнах	руб.	33,0 / 40,0	38,0 / 45,0	-	-
Стоимость проезда в городском общественном транспорте (автобус) по межрайонным маршрутам <sup>5)</sup>	руб.	50,0	58,0	116,0	-
<b>Детское дошкольное учреждение:<sup>6)</sup></b>					
Себестоимость на содержание 1-го ребенка в ДДУ	руб.	38 504,7	56 748,8	147,4	50 350,2
Фактическая оплата родителями содержания 1-го ребенка в ДДУ <sup>7)</sup>	руб.	4 011,1	4 060,2	101,2	1 147,9
Доля фактической оплаты родителями содержания 1-го ребенка в ДДУ в общей себестоимости	%	10,4	7,2	68,7	2,3
Базовый тариф, взимаемый с родителей за содержание 1-го ребенка в ДДУ	руб.	4 275,0	4 275,0	100,0	от 372 руб. до 2 728 руб.

1) По данным МКУ "Управление потребительского рынка и услуг"

2) По данным ФАС России (приказ № 887/23)

3) По данным АО "Норильск-телеком"

4) По данным МКУ "Управление жилищно-коммунального хозяйства"

5) Муниципальный общественный транспорт

6) По МО г. Дудинка информация приведена по состоянию на 01.01.2024г.

7) В среднем с начала отчетного года

#### Средние цены по Красноярскому краю на 01.02.2024 г.<sup>1)</sup>

Наименование услуги	Ед. изм.	Норильск	Красноярск	Красноярский край
Водоснабжение и канализация	руб./куб.м	107,8	51,0	73,8
Горячее водоснабжение	руб./куб.м	122,5	167,2	165,6
Отопление	руб./Гкал	1 595,7	2 272,5	2 131,9
Услуги по снабжению эл/энергией	руб./100 кВт/час	228,0	228,0	228,0

1) По данным Красноярскстата

#### Цены на дизельное топливо и бензин в МО г. Норильск<sup>1)</sup>

рублей/литр

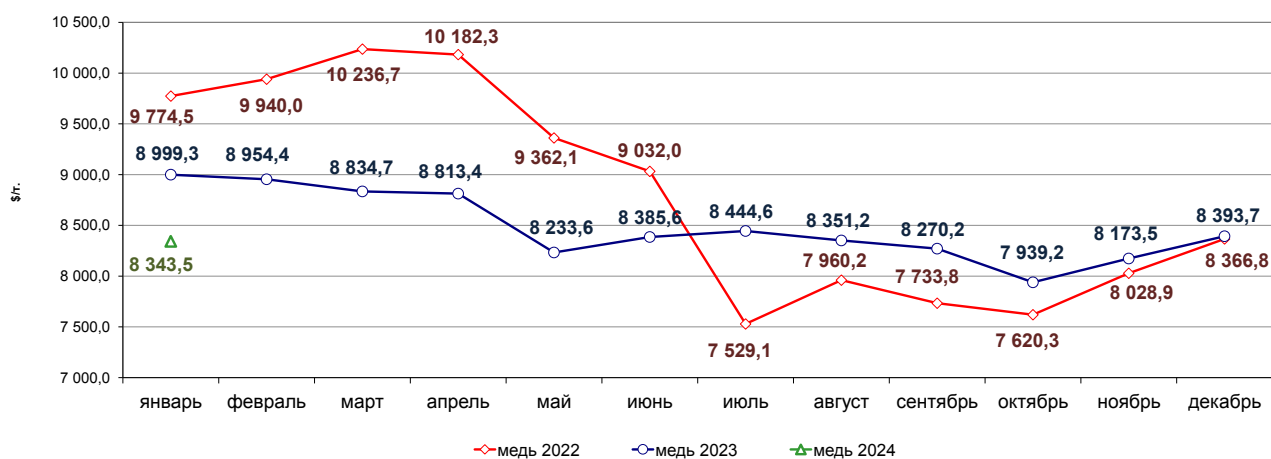
Наименование показателя	На 01.02.21 г.	На 01.02.22 г.	На 01.02.23 г.	На 01.02.24 г.
Аи - 95 (96)	51,6 / 53,0	55,9 / 57,0	55,2 / 56,0	64,8 / 68,0
Аи - 92 (93)	53,5 / 55,0	57,3 / 59,0	50,3 / 52,0	61,2 / 63,0
ДТ	58,6 / 60,0	67,0 / 71,0	74,4 / 76,5	83,1 / 85,0

1) min / max

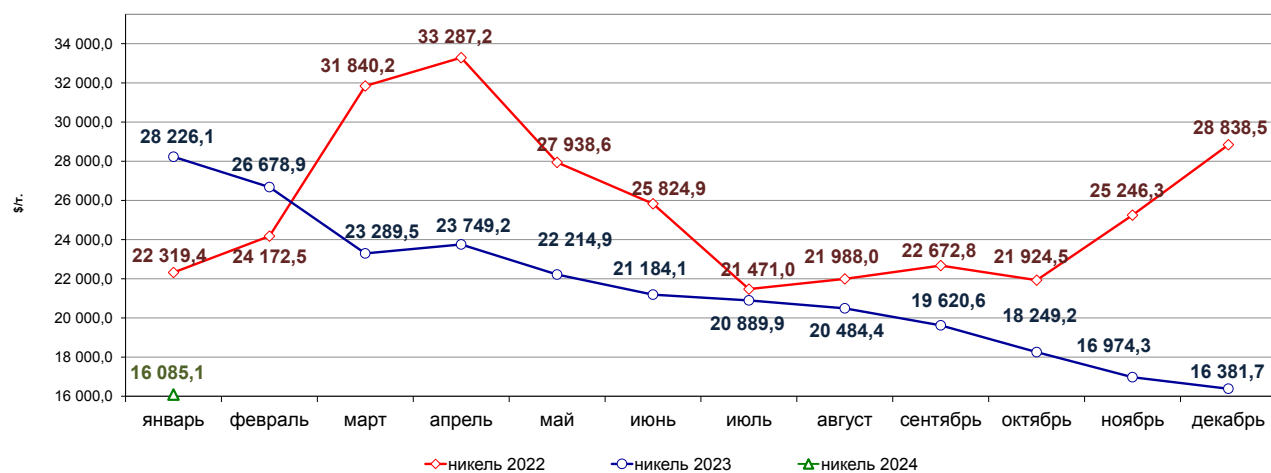
Средние цены на металлы (по данным Лондонской биржи металлов)

Месяц	Медь \$/т		Никель \$/т		Платина \$/тр.унция		Палладий \$/тр.унция		Золото \$/тр.унция		Серебро \$/тр.унция	
	2023	2024	2023	2024	2023	2024	2023	2024	2023	2024	2023	2024
Январь	8 999,3	8 343,5	28 226,1	16 085,1	1 052,1	921,6	1 732,3	973,5	1 898,6	2 034,0	23,8	23,0
Февраль	8 954,4		26 678,9		958,9		1 543,9		1 854,5		22,0	
Март	8 834,7		23 289,5		971,2		1 428,5		1 912,7		21,9	
Апрель	8 813,4		23 749,2		1 053,6		1 516,9		2 000,4		25,0	
Май	8 233,6		22 214,9		1 063,9		1 490,3		1 990,0		24,2	
Июнь	8 385,6		21 184,1		970,3		1 348,4		1 942,6		23,4	
Июль	8 444,6		20 889,9		947,0		1 264,5		1 948,9		24,0	
Август	8 351,2		20 484,4		925,0		1 247,3		1 920,0		23,5	
Сентябрь	8 270,2		19 620,6		922,8		1 229,8		1 917,0		23,2	
Октябрь	7 939,2		18 249,2		888,9		1 144,5		1 909,9		22,3	
Ноябрь	8 173,5		16 974,3		907,5		1 050,1		1 985,3		23,4	
Декабрь	8 393,7		16 381,7		911,2		980,3		2 017,5		23,9	
Средняя цена	8 482,8	8 343,5	21 495,2	16 085,1	964,4	921,6	1 331,4	973,5	1 941,5	2 034,0	23,4	23,0

Динамика цен на медь

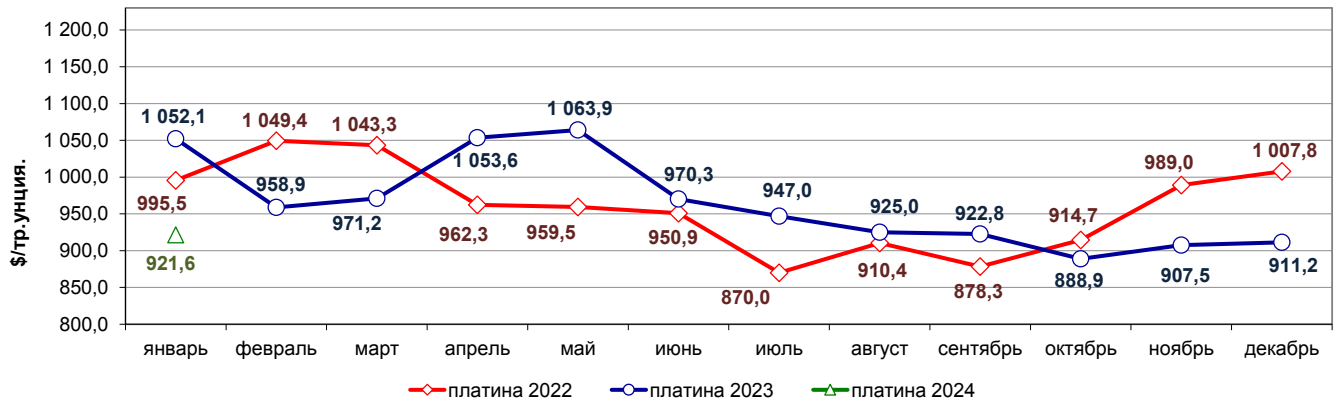


Динамика цен на никель

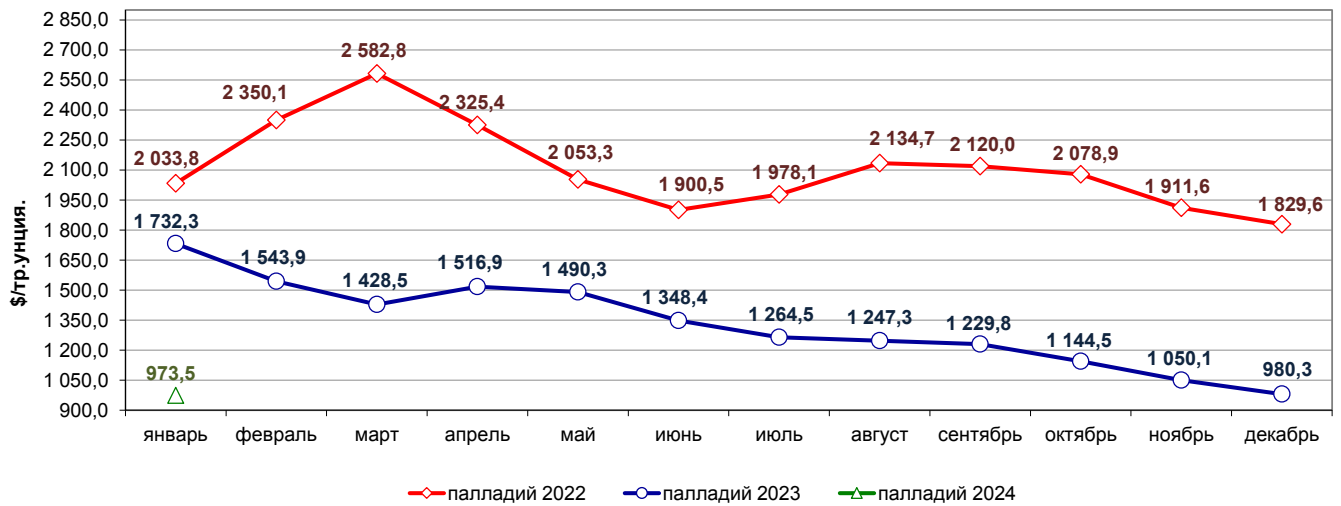




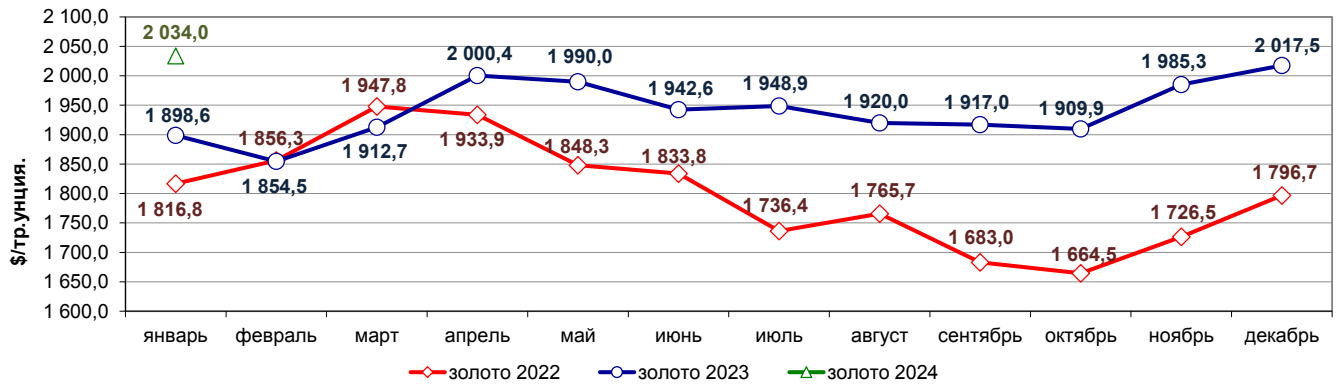
Динамика цен на платину



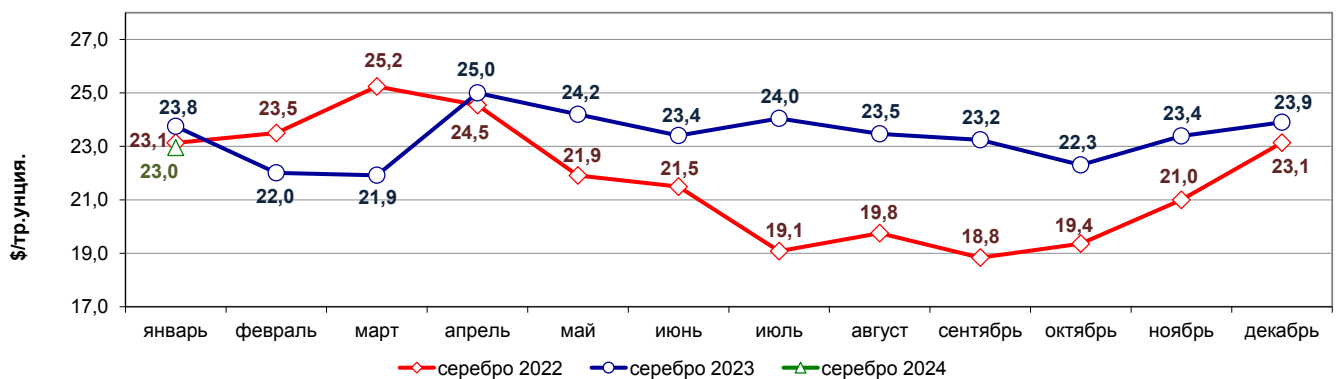
Динамика цен на палладий



Динамика цен на золото



Динамика цен на серебро



**Динамика курса иностранных валют и индекса потребительских цен**

**Динамика курса доллара США**

Месяц	по данным:			
	ЦБ РФ	Филиалов банков в МО г. Норильск (покупка/продажа)		
		Сбербанк	Росбанк	Енисейский объединенный банк
Декабрь 2023	90,77	90,06 / 93,81	89,09 / 102,72	90,03 / 101,51
Средний курс за 2023 год	85,18			
Январь 2024	88,99	89 15 / 93,36	86,31 / 97,83	87,66 / 99,68

**Динамика курса евро**

Месяц	по данным:			
	ЦБ РФ	Филиалов банков в МО г. Норильск (покупка/продажа)		
		Сбербанк	Росбанк	Енисейский
Декабрь 2023	99,16	97,65 / 101,51	96,82 / 108,65	93,22 / 109,66
Средний курс за 2023 год	92,16			
Январь 2024	97,43	97,24 / 100,84	93,88 / 105,92	90,54 / 110,47

**Динамика индекса потребительских цен по Российской Федерации (к декабрю предыдущего года), %**

Индекс потребительских цен	2016	2017	2018	2019	2020	2021	2022	2023	2024*						Итого за 1 месяц
									янв.	фев.	март	апр.	май	июнь	
Сводный (все товары и платные услуги), в т.ч.	105,4	102,5	104,3	103,0	104,9	108,4	111,9	107,4	янв.						100,9
									100,9						
									июль	авг.	сент.	окт.	ноя.	дек.	
Все товары	105,6	101,9	104,4	102,8	105,8	109,7	111,5	107,1	янв.						100,9
									100,9						
									июль	авг.	сент.	окт.	ноя.	дек.	
Платные услуги	104,9	104,4	103,9	103,8	102,7	105,0	113,2	108,3	янв.						100,8
									100,8						
									июль	авг.	сент.	окт.	ноя.	дек.	

**Динамика индекса потребительских цен по Красноярскому краю (к декабрю предыдущего года), %**

Индекс потребительских цен	2016	2017	2018	2019	2020	2021	2022	2023	2024*						Итого за 1 месяц
									янв.	фев.	март	апр.	май	июнь	
Сводный (все товары и платные услуги), в т.ч.	104,7	101,6	104,3	103,8	104,7	109,0	112,1	107,8	янв.						100,9
									100,9						
									июль	авг.	сент.	окт.	ноя.	дек.	
Все товары	105,3	101,4	104,5	103,2	105,9	110,0	111,3	106,9	янв.						101,0
									101,0						
									июль	авг.	сент.	окт.	ноя.	дек.	
Платные услуги	103,2	102,0	103,7	105,3	101,7	106,4	114,2	109,9	янв.						100,8
									100,8						
									июль	авг.	сент.	окт.	ноя.	дек.	

**Динамика индекса потребительских цен по Российской Федерации (период с начала отчетного года к соответствующему периоду предыдущего года), %**

Индекс потребительских цен	2016	2017	2018	2019	2020	2021	2022	2023	2024						Итого за 1 месяц
									янв.	фев.	март	апр.	май	июнь	
Сводный (все товары и платные услуги), в т.ч.	107,1	103,7	102,9	104,5	103,4	106,7	113,8	105,9	янв.						107,4
									107,4						
									июль	авг.	сент.	окт.	ноя.	дек.	
Все товары	107,1	103,5	102,5	104,5	103,6	107,8	115,1	104,3	янв.						107,2
									107,2						
									июль	авг.	сент.	окт.	ноя.	дек.	
Платные услуги	106,9	104,2	103,9	104,6	102,7	103,8	110,1	110,4	янв.						108,1
									108,1						
									июль	авг.	сент.	окт.	ноя.	дек.	

**Динамика индекса потребительских цен по Красноярскому краю (период с начала отчетного года к соответствующему периоду предыдущего года), %**

Индекс потребительских цен	2016	2017	2018	2019	2020	2021	2022	2023	2024						Итого за 1 месяц
									янв.	фев.	март	апр.	май	июнь	
Сводный (все товары и платные услуги)	105,9	102,9	102,6	105,0	103,3	107,0	114,2	105,9	янв.						108,4
									108,4						
									июль	авг.	сент.	окт.	ноя.	дек.	
Все товары	106,6	103,1	102,6	104,7	103,5	108,6	114,9	104,3	янв.						107,3
									107,3						
									июль	авг.	сент.	окт.	ноя.	дек.	
Платные услуги	103,9	102,3	102,6	105,8	102,8	103,0	112,4	110,1	янв.						111,2
									111,2						
									июль	авг.	сент.	окт.	ноя.	дек.	

\* отчетный месяц к предыдущему

Сеть учреждений

ежеквартальная информация

Наименование показателя	МО город Норильск			Таймырский Долгано-Ненецкий муницип. Район
	Ед.изм.	01.01.2023	01.01.2024	01.01.2022
<b>ВСЕГО,</b>	ед.	<b>151</b>	<b>151</b>	<b>106</b>
<b>в т.ч.:</b>				
<b>Федеральный бюджет</b>	ед.	<b>2</b>	<b>2</b>	
<b>Краевой бюджет</b>	ед.	<b>19</b>	<b>19</b>	
<b>Местный бюджет</b>	ед.	<b>125</b>	<b>125</b>	
<b>Частные</b>	ед.	<b>5</b>	<b>5</b>	
<b>Образование</b>				
<b>I. Сеть учреждений:</b>	ед.	<b>92</b>	<b>92</b>	<b>38</b>
<b>I.1. Учреждения дошкольного образования, всего:</b>	ед.	<b>38</b>	<b>38</b>	<b>9</b>
- списочная численность детей, посещающих УДО	чел.	12 334	11 821	1 900
- численность детей, стоящих на очереди по устройству в ДУ/ в том числе старше 3-х лет	чел.	2 916 / 24	2 490 / 0	
<b>I.2. Общеобразовательные учреждения, всего:</b>	ед.	<b>36</b>	<b>36</b>	<b>22</b>
в т.ч.: школа	ед.	29	29	
лицей	ед.	1	1	
гимназия	ед.	6	6	
- численность учащихся	чел.	24 885	24 608	4 884
<b>I.3. Учреждения дополнительного образования, всего:</b>	ед.	<b>6</b>	<b>6</b>	
- численность занимающихся	чел.	9 304	9 322	
<b>I.4. Учреждения для детей с отклонениями в развитии (Краевой бюджет):</b>	ед.	<b>1</b>	<b>1</b>	
- КГБОУ «Норильская общеобразовательная школа-интернат»	ед.	1	1	
<b>I.5. Учреждения для детей-сирот (Краевой бюджет):</b>	ед.	<b>1</b>	<b>1</b>	
- КГКОУ «Норильский детский дом»	ед.	1	1	
- численность детей, находящихся в учреждении	чел.	45	48	
<b>I.6. Среднее профессиональное образование, всего:</b>	ед.	<b>6</b>	<b>6</b>	<b>1</b>
- КГБПОУ «Норильский педагогический колледж»	ед.	1	1	
- КГБПОУ «Норильский медицинский техникум»	ед.	1	1	
- КГБПОУ «Норильский колледж искусств»	ед.	1	1	
- КГБПОУ «Норильский техникум промышленных технологий и сервиса»	ед.	1	1	
- «Политехнический колледж» ФГБОУ ВО («Заполярный государственный университет им. Н.М. Федоровского»)	ед.	1	1	
- Представительство колледжа экономики и управления г. Санкт-Петербург («Национальный открытый институт г. Санкт-Петербург»)	ед.	1	1	
<b>I.7. Высшее профессиональное образование, всего:</b>	ед.	<b>3</b>	<b>3</b>	
- ФГБОУ ВО «Заполярный государственный университет им. Н.М. Федоровского»	ед.	1	1	
- Представительство НОЧУ ВО «Московский финансово-промышленный университет «Синергия»	ед.	1	1	
- Представительство Национального открытого института г. Санкт-Петербург	ед.	1	1	
<b>I.8. Прочие, всего:</b>	ед.	<b>1</b>	<b>1</b>	<b>6</b>
- МБУ «Методический центр»	ед.	1	1	
<b>Здравоохранение</b>				
<b>II. Сеть учреждений (Краевой бюджет):</b>	ед.	<b>9</b>	<b>9</b>	<b>2</b>
<b>II.1. Больницы, всего:</b>	ед.	<b>1</b>	<b>1</b>	<b>2</b>
- КГБУЗ «Норильская межрайонная больница №1» (ж/о Оганер)	ед.	1	1	
<b>II.2. Специализированные медицинские учреждения, всего:</b>	ед.	<b>2</b>	<b>2</b>	
- КГБУЗ «Норильская межрайонная детская больница» (Центральный р-н)	ед.	1	1	
- КГБУЗ «Норильская городская больница №2» (Центральный р-н) (для больных с инфекционными заболеваниями)	ед.	1	1	
<b>II.3. Поликлинические учреждения, всего:</b>	ед.	<b>1</b>	<b>1</b>	
- КГБУЗ «Норильская межрайонная поликлиника №1» (с филиалами в районах Талнах и Кайеркан)	ед.	1	1	
<b>II.4. Прочие, всего:</b>	ед.	<b>5</b>	<b>5</b>	
- КГБУЗ «Красноярский краевой психоневрологический диспансер №5» (Центральный р-н)	ед.	1	1	
- КГБУЗ «Норильская станция скорой медицинской помощи» (Центральный р-н)	ед.	1	1	
- КГАУЗ «Норильская городская стоматологическая поликлиника» (Центральный р-н)	ед.	1	1	
- КГКУЗ «Красноярский краевой центр крови №1» (филиал в г. Норильске)	ед.	1	1	
- КГБУЗ «Красноярское краевое бюро судебно-медицинской экспертизы» (Центральный р-н)	ед.	1	1	
<b>Культура</b>				
<b>III. Сеть учреждений:</b>	ед.	<b>15</b>	<b>15</b>	<b>62</b>
<b>III.1. Образовательные учреждения культуры, всего:</b>	ед.	<b>6</b>	<b>6</b>	<b>5</b>
- количество учащихся школ дополнительного образования	чел.	2 395	2 395	1 081
<b>III.2. Культурно-досуговые центры, всего:</b>	ед.	<b>4</b>	<b>4</b>	<b>1</b>
- муниципальные	ед.	3	3	
- количество посадочных мест	ед.	1 349	1 349	
- количество посетителей культурно-досуговых мероприятий	чел.	352 126	388 235	
- количество киносеансов / зрителей <sup>2</sup>	чел.	3 033 / 36 815	3 039 / 68 383	
- Творческое производственное объединение культуры «Дворец культуры комбината», принадлежащее ПАО «ГМК «Норильский никель» <sup>1</sup>	ед.	1	1	
<b>III.3. Театры (Краевой бюджет), всего:</b>	ед.	<b>1</b>	<b>1</b>	
- КГБУК «Норильский Заполярный театр драмы им. Вл. Маяковского»	ед.	1	1	
<b>III.4. МБУ «Централизованная библиотечная система», всего:</b>	ед.	<b>1</b>	<b>1</b>	
в т.ч.: Центральная городская библиотека	ед.	1	1	
филиалы Центральной городской библиотеки	ед.	11	11	
- количество посетителей учреждений библиотечной деятельности	чел.	611 278	683 023	26
<b>III.5. Кинокомплексы, всего:</b>	ед.	<b>2</b>	<b>2</b>	<b>1</b>
- МБУ «Кинокомплекс «Родина»	ед.	1	1	
- количество киносеансов	ед.	4 895	5 224	
- количество зрителей	чел.	42 453	82 185	
- Киноконцертный комплекс «Синема Арт Холл» (в октябре 2011 года выведен из оперативного управления МБУ «Кинокомплекс «Родина»)	ед.	1	1	
<b>III.6. Музеи, всего:</b>	ед.	<b>1</b>	<b>1</b>	<b>1</b>
- МБУ «Музейно-выставочный комплекс «Музей Норильска»	ед.	1	1	
- количество экспонатов	ед.	78 729	79 242	
- количество посещений учреждений музейного типа <sup>3</sup>	чел.	164 749	157 282	
<b>Спорт</b>				
<b>IV. Сеть учреждений:</b>	ед.	<b>15</b>	<b>15</b>	<b>3</b>
<b>IV.1. Спортивные учреждения, всего:</b>	ед.	<b>6</b>	<b>6</b>	<b>2</b>
лыжная база «Оль-Гуль»	ед.	1	1	
стадион «Заполярье»	ед.	1	1	
спортивный комплекс (р-н Талнах, р-н Кайеркан)	ед.	2	2	
дворец спорта («Арктика», «Ледовый д/с «Кайеркан»)	ед.	1	1	
дом спорта «БОКМО»	ед.	1	1	
- количество занимающихся в спортивных муниципальных учреждениях (без учета групп на платной основе)	чел.	4 037	4 374	
<b>IV.2. Детские спортивные школы, всего:</b>	ед.	<b>9</b>	<b>9</b>	<b>1</b>
- численность учащихся <sup>4</sup>	чел.	5 377	4 845	
<b>Социальная защита</b>				
<b>V. Сеть учреждений:</b>	ед.	<b>4</b>	<b>4</b>	
<b>V.1. В сфере социального обслуживания населения</b>	ед.	<b>1</b>	<b>1</b>	
- КГБУ СО «КЦСОН» Норильский» (краевой бюджет)	ед.	1	1	
<b>V.2. В сфере социальной и психолого-педагогической реабилитации детей и подростков с ограниченными возможностями</b>	ед.	<b>1</b>	<b>1</b>	
- КГБУ СО «Реабилитационный центр для детей «Виктория» (краевой бюджет)	ед.	1	1	

Наименование показателя	МО город Норильск			Таймырский Долгано-Ненецкий муницип. Район
	Ед.изм.	01.01.2023	01.01.2024	01.01.2022
<b>1.3. В сфере поддержки и помощи семьям, детям и отдельным гражданам, попавшим в трудную ситуацию</b>	ед.	1	1	
- КГБУ СО «Центр семьи «Норильский» (краевой бюджет)	ед.	1	1	
<b>1.4. МКУ «Управление социальной политики»</b>	ед.	1	1	
<b>Прочие</b>				
<b>ИТОГО ПРОЧИЕ:</b>	ед.	16	16	
<b>1.1. МБУ «Молодежный центр»</b>	ед.	1	1	1
- количество посетителей клубных формирований	чел.	1 351	1 681	
<b>1.2. МАУ ДО «Норильский центр безопасности движения»</b>	ед.	1	1	
- количество детей, обучившихся по направлению водитель автотранспортных средств	чел.	173	147	
<b>1.3. МБУ «Автохозяйство»</b>	ед.	1	1	
<b>1.4. МАУ «Информационный центр «Норильские новости»</b>	ед.	1	1	
<b>1.5. МАУ «Центр развития туризма»</b>	ед.	1	1	
<b>1.6. МКУ «Норильскавтодор»</b>	ед.	1	1	
<b>1.7. МКУ «Норильский городской архив»</b>	ед.	1	1	
<b>1.8. МКУ «Служба спасения»</b>	ед.	1	1	
<b>1.9. МКУ «Управление капитальных ремонтов и строительства»</b>	ед.	1	1	
<b>1.10. МКУ «Управление муниципального закупок»</b>	ед.	1	1	
<b>1.11. МКУ «Управление потребительского рынка и услуг»</b>	ед.	1	1	
<b>1.12. МКУ «Управление жилищно-коммунального хозяйства»</b>	ед.	1	1	
<b>1.14. МКУ «Обеспечивающий комплекс учреждений общего и дошкольного образования»</b>	ед.	1	1	
<b>1.15. МКУ «Обеспечивающий комплекс учреждений культуры»</b>	ед.	1	1	
<b>1.16. МКУ «Обеспечивающий комплекс учреждений спорта»</b>	ед.	1	1	
<b>1.17. МКУ «Управление экологии»</b>	ед.	1	1	

(1) С мая 2021 здание ДК закрыто по техническим причинам, творческие коллективы объединения репетируют и выступают на других площадках города

(2) Увеличение показателя обусловлено ростом интереса зрителей к российскому кинопрокату

(3) Снижение показателя обусловлено закрытием выставочного зала второго этажа музея с 27.02.2023 по 23.05.2023 и экспозиционного зала третьего этажа с 27.03.2023 по настоящее время в связи с проведением ремонтных работ по устранению нарушений в части пожарной безопасности.

(4) Снижение показателя обусловлено изменением федеральных стандартов спортивной подготовки по видам спорта, в которых снижена численность занимающихся по дополнительным образовательным программам спортивной подготовки, а также в связи с переходом спортивных школ в учреждения дополнительного образования вследствие чего изменился подход к количеству обучающихся в группах спортивной подготовки: уменьшилась педагогическая нагрузка на тренера-преподавателя с 24 часов до 18 часов в неделю.